

ARG Boats es el único astillero nacional que se dedica exclusivamente a construir embarcaciones especiales y de calidad inmejorable para la práctica de wakeboard, esquí y deportes anexos.

Texto y fotos de **Gustavo Revel**



La náutica a motor, desde siempre, está muy ligada a actividades diferentes y no menos excitantes. El wakeboard, por ejemplo, con infinidad de adeptos y técnicas especiales para ejecutarlo, reemplaza inexorablemente un gran pasado del esquí en nuestras aguas. Las embarcaciones de arrastre también han evolucionado respecto de las que antiguamente se utilizaban, ya que hoy la función del casco es muy distinta a la que se necesitaba para el esquí tradicional. Hoy hace falta potencia y la ola perfecta.

El especialista

Jorge Goreki, un nauta de cuna, amante de los motores y del esquí en todas sus formas y versiones, se animó a meterse en este nicho, muy solicitado y específico, donde las tendencias se imponen desde los países del norte, con cada vez más sofisticación, presupuesto e ingeniería innovadora.

Así nació el proyecto X20, partiendo de un casco con mejoras en el fondo planteadas por el mismo Goreki, quien nos comenta: "Siempre hicimos este deporte; lo hacemos en familia y competimos en torneos. Por eso, sabemos qué necesita una lancha de *wake* y la construimos con plena seguridad en lo que hacemos, basados en nuestra experiencia, buscando el equilibrio perfecto, siempre".

Skywake X20



VEL. MÁX.
40 n.

VEL. CRUC.
23.9 n.



Empecemos por el casco

¿Secretos de una lancha de wake? Muchos, quizás. El más importante: un casco con forma que genere la ola perfecta para la práctica del deporte. A la inversa del esquí, donde se tendía a buscar oleaje nulo, aquí la ola es el secreto y la carena debe ser lo suficientemente precisa para funcionar bien, en condición de super lastre, para lograr esa ola sonada, herramienta base de este deporte.

El fondo de la X20 posee deflectores y es bastante plano, aunque tiene un área mejorada en el sector popel. El puntal ofrece un franco-bordo importante a la hora de lastrear e ir cargado. La roda es muy lanzada, aunque el casco es lleno en proa; posee un diente lateral en todo el costado y la cantonera genera la presión necesaria en popa para que el casco no se hunda en demasía, y asegure un buen viraje a velocidad intermedia y alta.

Si la miramos desde popa, el espejo es invertido, completo en un solo paño, y soporta la tradicional planchada plana en madera, recta, que sirve especialmente para actividades específicas: subir o bajar del agua, prepararse, cambiar equipo, descansar, etcétera—.

La configuración de estos modelos es casi universal. En el caso de la X20, la popa tiene asiento enterizo de cuatro plazas, que se transforma fácilmente en solárium de una plaza y media. Debajo del asiento, y en el espacio de sentina, se configura la distribución de un tanque de combustible de 110 litros, el sistema de timón y uno de los cuatro tanques de lastre existentes en el barco (éste va interconectado a los tan-

ques de lastre laterales).

Timonera, interior y otros detalles

La timonera es completa y muy particular, y en babor, se encuadra un asiento en "L" que parte del la timonera y se desarrolla hacia la banda. Entre el motor y el asiento se anexa un asiento móvil, muy bien pensado, de fácil remoción, ideal para el tripulante "control" que siempre va mirando al remolcado. El parabrisas es envolvente, en cinco paños y con puerta de acceso a proa, que es cerrada, plana y donde pocas veces se transita.

Bajo la cubierta de proa hay mucho volumen (removiendo fácilmente el respaldo del asiento del sofá en "L") para guarda de elementos, y lugar específico para la electrónica del audio y las bombas del tanque de proa.

El tablero de comandos tiene ocho relojes, siete tradicionales de control del motor y el más importante es el central, denominado Perfect Pass, un cruiser control electrónico de fácil manejo que hace maravillas, ya que regula y graba las velocidades que cada remolcado considera óptimas de acuerdo a su performance. Este sincronismo permite que el bote siempre mantenga esa velocidad, en cualquier condición y aún en viraje.

Referente a la barra o arraigo de tiro, es de aluminio, de diseño y confección nacional, acorde a las últimas tendencias internacionales, muy prolija y resistente, y por supuesto, rebatible en un ciento por ciento para que pueda guardarse el equipo en una cama de guardería.

Los colores de los cascos, la identificación X20 en popa con distinto color, los tapizados combinados y los bordados en los asientos son algunos de los detalles que cada Skywake tiene como valor agregado. Por supuesto, muy a gusto del propietario se instala el equipo de audio de gran potencia con numerosos parlantes de primera marca, puesto que, una característica común en este tipo de embarcaciones y de sus seguidores es la buena música, con sonido perfecto y bien alto, mientras se realiza este deporte tan especial.

Motores, tanques y performance

La motorización es interna con línea de eje y timón. El motor es un Mercruiser Black Scorpion de 330 hp, naftero, una joya americana que se ubica justo en crujía y en el centro del bote, con una tapa tapizada y perfectamente acondicionada. Este es otro indicador especial de este tipo de embarcaciones donde los centros de gravedad están perfectamente alineados para un rendimiento operativo ideal.



Como dijimos, estos equipos necesitan ser lastrados para generar una ola perfecta; la X20 tiene cuatro tanques, uno en proa de 200 litros, y uno en popa, interconectado con dos laterales en el doble fondo, que suman 700 litros entre los tres. Estos 900 litros totales, más los ocho pasajeros, otorgan un calado importante y una ola de características ideales para la práctica de este deporte, según los entendidos en el tema.

Por supuesto, el llenado y vaciado de los tanques se realiza con agua de río, a través de tres bombas de llenado y tres de vaciado que están en el interior de los mismos. Ambas posibilidades –llenar o vaciar– insumen tan sólo ocho o diez minutos. Cabe aclarar que esta condición es sólo aplicable en la cancha de esquí, ya que la navegación con tráfico u oleaje importante es bastante molesta para el timonel con los tanques llenos. Estos equipos son preparados y nacieron para operar en aguas tranquilas.

Respecto a la navegación, sentir un V8 de 330 hp brinda una grata sensación de potencia en las manos. El motor probado, un Mercruiser de 330 hp con caja Velvet 1.1 y hélice Michigan 13 x 13" denota una potencia abrumadora en salida, llegando a una máxima de 40 nudos a 5000 rpm, y una velocidad de crucero de 23,9 nudos a 2800 rpm.

A máxima potencia o en crucero, girar en "U" no inmuta al casco, que es estable y ni siquiera se escora en demasía. La carena está preparada para mantenerse intacta, sin frenarse o derivar mientras se realiza el deporte. La velocidad de servicio, en

función a lo que demande el remolcado, es de 18 a 21 nudos aproximados, es decir, una buena velocidad económica del orden de las 2500-2600 rpm.

En la prueba, la embarcación se notó muy sólida –posee inyectado de poliuretano en los espacios interestructurales y dentro de la grilla–, es sencilla en la maniobra y explosiva en la salida (hace falta fuerza de abajo y mantener la velocidad intermedia).

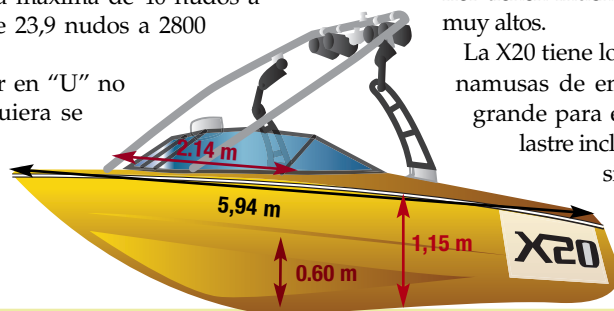
Los tanques funcionan de maravilla mientras que el confort interior y de marcha son destacados. La insonorización del motor es absoluta y los asientos son exactos, con posiciones y formato correctos.

En síntesis

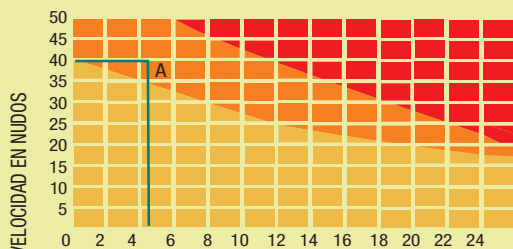
La X20 es una embarcación específicamente realizada para un deporte náutico. Se logró un producto nacional de calidad que mantiene sus características propias pero cumple con los mismos requerimientos que tienen los equipos especiales importados. Justamente, los cascos que vienen del exterior tienen mucho equipamiento y *glamour*, pero los valores son muy altos.

La X20 tiene lo esencial y bastante más valor agregado –cornamusas de embutir, espejo, buena alfombra, butaca extra grande para el timonel, asiento móvil adicional, sistema de lastre incluido con bombas de accionamiento eléctrico de simple instalación, etcétera–.

Ideal para lagos, lagunas y espacios habilitados en nuestros ríos del delta, la X20 es

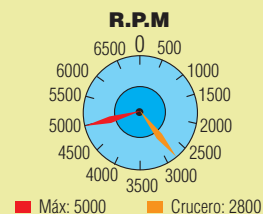
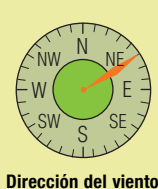
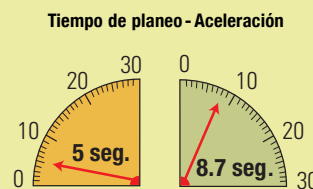
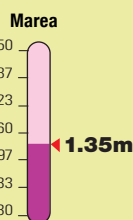
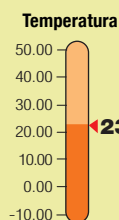


Motorización: Mercruiser Black Scorpions 330 - Caja Velvet-Reducc. 1.1 5.77 litros - V8 **Peso:** 373 Kg. Inyección MPI c/hélice 13 x 13"
Peso de la embarcación c/motor: 1200 Kg. **Carga máxima admisible:** 1700 Kg. **Desplazamiento máximo:** 2900 Kg.



RELACIÓN: Peso del barco / hp

- Zona de sobremotorización
- Zona de motorización normal
- Zona de submotorización



Aguas protegidas

Velocidad del viento

Dirección del viento

■ Máx: 5000 ■ Crucero: 2800